

PROJETO EDUCATIVO 2023.2027



## INTRODUÇÃO

O Projeto Educativo é um documento que ilustra a política educativa de uma instituição de ensino pelo que se assume como transversal e estruturante. De acordo, no âmbito do processo de revisão do PE do Instituto das Artes e da Imagem (IAI) foi essencial potenciar o trabalho de avaliação que tem vindo a ser desenvolvido anualmente e que culminou no processo de certificação EQAVET, assim como os resultados que têm vindo a ser atingidos e dos seus impactos na dinâmica da Escola.

Por conseguinte este documento não anula os anteriores, nem tampouco pode ser analisado de forma isolada. Resulta de um processo de reflexão e participação de todos os elementos que integram e interagem no dia a dia da vida em e na comunidade educativa.

Assim, foram ponderados os resultados dos questionários aplicados a alunos e ex alunos, a professores, técnicos e funcionários, a encarregados de educação, entidades parceiras e stakeholders externos; foram igualmente efetuadas reuniões de trabalho, reflexão e partilha e, evidentemente foram consultados documentos orientadores.

Desse trabalho surgiu não só este documento como processos e procedimentos a operar anualmente tendo em vista a sua concretização, designadamente a partir do plano anual, do programa estratégico de educação e promoção da cidadania, do programa de orientação vocacional e profissional, do programa de educação e promoção da saúde, plano de desenvolvimento Erasmus+, dos planos de trabalho/ação por turma, entre outros.

Avançando foram definidos 4 eixos estruturantes e enquadradores do projeto:

- 1. Promoção de oferta educativa e formativa no campo das artes;**
- 2. Promoção do sucesso educativo e formativo;**
- 3. Promoção da comunidade educativa: arte, cidadania, voluntariado, empreendedorismo, profissionalidade, saúde, segurança, desporto, cultura, lazer;**
- 4. Promoção e divulgação do IAI**

## HISTÓRIA

Instituto das Artes e da Imagem (IAI) é um estabelecimento de Ensino Particular e Cooperativo fundado 1994, com um campo e filosofia de intervenção educativa muito bem delimitado no ensino artístico especializado no campo das Artes Visuais e Audiovisuais.

É instituído o dia 19 de setembro para comemoração do aniversário do Instituto data da primeira autorização de funcionamento (19 de setembro de 1994).

O IAI é uma instituição de ensino criada ao abrigo do Decreto-Lei 553/80 revogado pelo Decreto -Lei nº153/2013 no âmbito do ensino artístico especializado e, com autorização definitiva de funcionamento número 4546, atribuída pelo Ministério da Educação.

Os cursos que vem ministrando de nível secundário têm planos de estudo próprios, homologados pela portaria nº 360/2019 de de 8 de outubro.

Em 2011 o Instituto passou a funcionar numa instalações requalificadas na Cidade de Vila Nova de Gaia que permeou uma clara melhoria nos processos e práticas educativas sem, contudo, desvirtuar a sua essência formativa, nem tampouco a sua filosofia de ensino de proximidade.

A requalificação do IAI permitiu o alargamento das tipologias de ensino sendo contudo, essencial reforçar que todas vocacionadas para o ensino das artes em geral e das artes visuais e audiovisuais em particular.

Assim centrando-se na especificidade da sua oferta o IAI tem procurado reforçar o seu papel na comunidade, designadamente através de relações com outras entidades educativas, culturais e profissionais da sua zona geográfica.

O Instituto das Artes e da Imagem é um projeto educativo que resulta da experiência pessoal e profissional acumulada, da vontade de se potenciar o ensino da arte pela arte e, do acreditar no potencial da arte como ferramenta essencial na formação de cidadãos ativos, críticos e criativos, tolerantes e solidários, livres e conhecedores do mundo Impõe-se por conseguinte parafrasear O Hino do IAI , um dos seus símbolos

## Hino

Somos os pilares  
Que sustentam a vontade,  
A força do saber,  
A construção do ser,  
O crescer em liberdade...

Somos os primeiros  
Na procura da excelência,  
Com autenticidade,  
Solidariedade,  
Com sabedoria e experiência ...

IAI  
Acreditamos no Sonho,  
Na partilha e dedicação,  
No ensino da Arte  
No levá-la a toda a parte  
Com alma e coração

Acreditamos no Sonho  
Na partilha e dedicação,  
No ensino da Arte  
No levá-la a toda a parte  
Com alma e coração

Sob os tons, vermelho e azul  
Sob o lema da coragem,  
Sem perder o norte e o sul,  
Vale a pena esta viagem ...

Sob os tons, vermelho e azul  
Sob o lema da coragem,  
Sem perder o norte e o sul,  
Vale a pena esta viagem ...

*Instituto das Artes e da Imagem*  
*Instituto das Artes e da Imagem*  
*Instituto das Artes e da Imagem*  
*Instituto das Artes e da Imagem*

## LOCALIZAÇÃO, ORGANIZAÇÃO E FUNDIONAMENTO

O Instituto tem a sua sede **localizada** na travessa de general torres, n.º20 - 4430-424 Vila Nova de Gaia

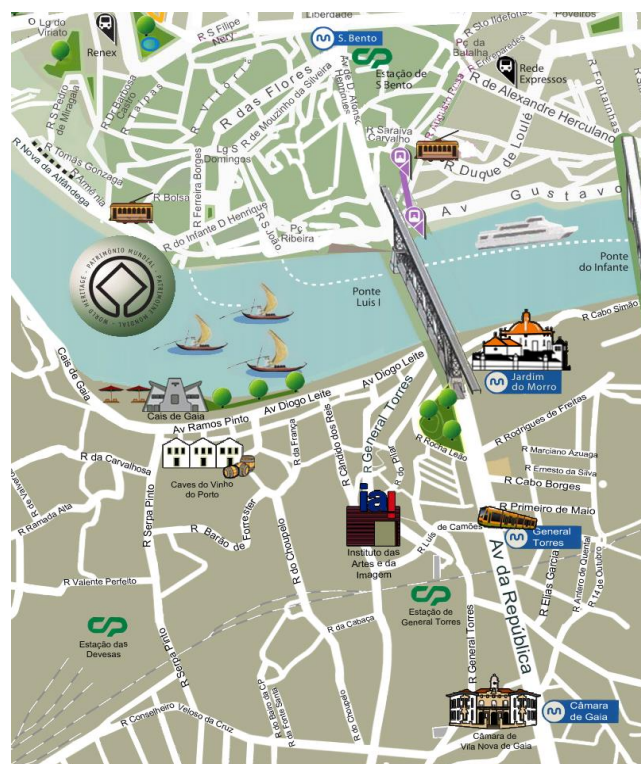


Imagem nº I – Mapa de localização do IAI

O Instituto das Artes e da Imagem, Ensino Investigação e Formação Tecnológica, Lda. é administrado pelo sócio-gerente nomeado pela assembleia geral de sócios e entidade proprietária do estabelecimento de ensino Instituto das Artes e da Imagem, com autorização definitiva de funcionamento nº 4546, atribuída pelo Ministério da Educação.

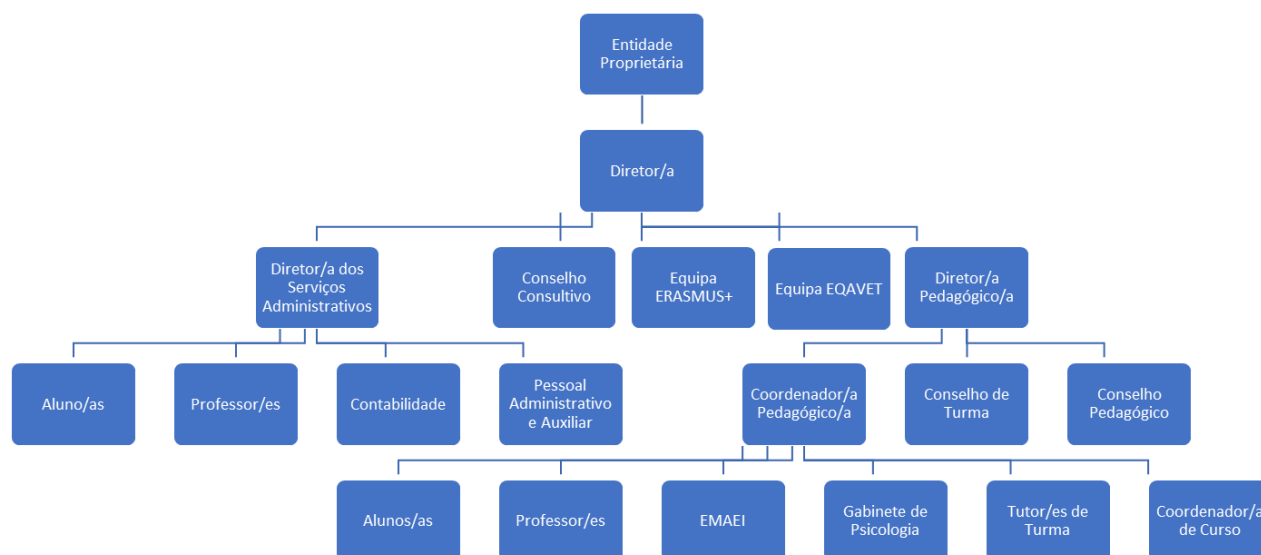
O estabelecimento de ensino do Instituto das Artes e da Imagem goza da prerrogativa de instituição de utilidade pública. Integra órgãos de administração e gestão pedagógica e financeira e, consultivos dirigidos pelo respetivo Diretor, estando as respetivas funções e atribuições claramente definidas no Regulamento Interno do Instituto e, hierarquizadas pela estrutura definida no seguinte organograma.

O Instituto das Artes e da Imagem desenvolve a sua atividade educativa em total de regime de gratuitidade, tendo por base que financiamento resulta da celebração de um **contrato de patrocínio** com o Ministério da Educação, para o ensino artístico especializado.

O regime de financiamento dos Profisioanis e dos Cursos de Educação e Formação são financiadas pelo FSE, designadamente através do POCH;

O Regime de financiamento das formações modulares certificadas são financiadas pelo FSE, designadamente através do POISE.

Acresce que o IAI desenvolve, no âmbito do seu plano estratégico de intervenção, outros serviços de natureza socioeducativa, designadamente através da promoção de programas de ocupação de tempos livres, animação socieducativa por meios de oficinas artísticas, entre outras.



**Imagem nº II – Organograma do IAI**

## MISSÃO, VISÃO, VALORES e FILOSOFIA DO IAI

### Missão

O **Instituto das Artes e da Imagem** apresenta-se como uma instituição especializada no *ensino das artes e no ensino pelas artes* enquanto parte da educação integral do indivíduo. A sua ação centra-se na formação artística, tecnológica, científica, cultural e cívica por meio da descoberta, aquisição e desenvolvimento de saberes.

A missão do IAI desenvolve-se através de três objetos de intervenção: ensino, formação e investigação.

As suas práticas sustentam a sua filosofia e identidade e, assentam nos seguintes em **valores institucionais**:

- a) Solidariedade – promoção do sentido de justiça, dos valores da democracia, ética e responsabilidade social.



- b) Humanismo – mobilização de uma cultura centrada na igualdade de oportunidades, no direito e reconhecimento da diferença, tolerância, honestidade e no respeito pela pessoa humana;
- c) Pensamento crítico – desenvolvimento da autonomia, do espírito crítico e reflexivo sustentado no conhecimento e saber científico (estruturado e estruturante) e na descoberta capaz de fomentar a participação e intervenção na realidade de forma responsável e ética.
- d) Excelência – promoção e valorização de padrões de exigência, rigor e profissionalismo; e reconhecimento do mérito tanto ao nível dos desempenhos como ao nível das atitudes e posturas, enquanto pilares para o sucesso, bem-estar e dignidade humana.
- e) Inovação – desenvolver e potenciar a criatividade enquanto fator de estruturação e desenvolvimento da personalidade e promover a criação e inovação de práticas e saberes artísticos, capazes de responder aos desafios da contemporaneidade.

## Visão

O Instituto das Artes e da Imagem tem a ambição de consolidar-se como uma instituição de excelência e referência no campo da educação e formação artística especializada, sendo reconhecida pela relevância, qualidade e inovação das práticas criativas e pedagógicas que implementa e que devem assentar na ativação e articulação das diferentes áreas do saber, na conjugação do ensino das artes e do ensino pelas artes, na transdisciplinaridade, na formação contínua, na adaptação e descoberta e, na inovação tecnológica.

## Filosofia Educativa do IAI

### O ensino das artes e o ensino pela arte

*Para que serve a escola senão para preparar indivíduos para enfrentar o mundo, num futuro próximo, em contínua transformação?*

A filosofia do projeto educativo do Instituto das Artes e da Imagem preconiza **o ensino das artes e o ensino pelas artes**; assenta no reconhecimento de que cada indivíduo é livre no desenvolvimento da sua personalidade, de que a educação, a cultura e a arte, dada a sua própria natureza intrínseca, deve ser autónoma na sua existência, e de que o processo educativo tem por fim o desenvolvimento das potencialidades de cada aluno e, portanto a efetiva aprendizagem. Em linha, conjugamos elementos que perpetuam o que paradigmaticamente se define como **Educação Artística**<sup>1</sup> “uma Educação com objetivos voltados para o desenvolvimento harmonioso da personalidade (...) educação que igualmente atue nas dimensões biológicas, afectivas, cognitivas, sociais e motoras da personalidade de modo harmonioso (...) Trata-se, pois, de uma educação que proporciona uma equilibrada cultural geral, com vivências culturais no âmbito das letras, das ciências e das artes, que levará a um melhor desenvolvimento da pessoa, no seu todo” (SOUSA, 2003: 61)

O IAI enquanto instituição de ensino vocacionada para as artes compreende que a educação integral atravessa diversas dimensões do conhecimento, conjuga diferentes áreas do saber: cultura, ciência, tecnologia, ética, estética e impulsiona a liberdade humana que só pode ser atingida pela criatividade e sapiência “A expressão e a criatividade são, na realidade, dois dos mais importantes fatores de estruturação e desenvolvimento da personalidade” (SOUSA, 2003: 64).

A nomenclatura **ensino das artes** afigura-se para reforçar o objetivo formativo e educativo do IAI, ou seja, o

<sup>1</sup> Esclarecemos que a utilização do conceito de Educação Artística subjaz o princípio de que o mesmo enquadra a educação pelas artes, o ensino artístico especializado e as artes da educação.



desenvolvimento de uma formação de carácter profissional e especializada; e o *ensino pelas artes* postula a utilização das artes como metodologia para promover a formação da personalidade<sup>2</sup>; e uma e outra vinculam a formação estética “tendente para o Belo Espiritual, envolvendo o Bem ético-moral, através da exteriorização dos sentimentos afetivo-emocionais (...) É Estética toda a formação educativa que assenta num apelo às condições afectivas apelo a certas formas de valores, de sentir, de criar” (SOUSA, 2003: 72-76)

O Instituto das Artes e da Imagem, enquanto elemento integrante do sistema educativo português vincula a sua ação pedagógica e formativa segundo o princípio que a educação, para além das habilitações escolares e técnicas, deve promover o desenvolvimento do espírito democrático e pluralista, formando cidadãos capazes de julgarem, com espírito crítico e criativo, o meio social em que se integram, e de se empenharem na sua transformação progressiva. É assim premissa base deste projeto que, qualquer aluno, independentemente do seu estatuto social e económico, desenvolva a sua personalidade e as suas apetências num espírito de liberdade e responsabilidade social.

Para o IAI, existem pois *princípios básicos* da ação educativa e formativa por via dos quais é cumprida a sua missão. Assim, este Instituto será, antes de mais, um espaço de aprendizagem livre e autónoma, parte integrante de um tempo de mudança, onde o processo de conhecimento seja resultante da interação com o mundo, de que somos parte inteira. *Descoberta, inquietude, mudança, trabalho, autonomia, liberdade, conhecimento, desenvolvimento, amadurecimento* são pois palavras de ordem “um quadro educativo inequivocamente vinculado aos valores europeus fundamentais de liberdade, direitos humanos, democracia, Estado de direito, justiça e solidariedade. Dele se espera igualmente que represente um impulso anímico, a vontade expressa de uma ação concertada com vista à preservação e ao desenvolvimento de tais princípios” (CARNEIRO, 2003: 196)

A conceção do projeto IAI vislumbra pois o *ensino artístico especializado*, porque entendemos que à educação artística compete um papel importante no sistema de ensino. Como modo particular de relação com o mundo deve ser parte da educação geral do indivíduo, desenvolvendo e permitindo exercitar essa potencialidade, presente em todos os seres humanos.

Mas entendemos também que o seu papel pode ser mais abrangente no sistema atual de ensino, se compreendermos a importância da *formação profissional* e, da mesma, no quadro da especialização das atividades artísticas.

Consideramos que nos cursos de *formação artística especializada*, para além do treinamento técnico, é essencial habilitar os alunos a conhecer, apreciar e compreender o mundo presente, desenvolvendo uma relação singular consigo próprios e com o seu ambiente natural, social e cultural. Estamos pois perante uma visão holística do papel da educação “Esta educação holística que parece ter sido inicialmente tentada por Pitágoras na sua escola de Crotona, terá recebido de Sócrates a perspetivada da formação através do autoconhecimento, influenciando ambos as posições platónicas de uma educação voltada para a formação da pessoa no seu todo, objetivada para a sua evolução” (SOUSA, 2003:11)

Em linha é preciso contrariar a ideia redutora de que a inspiração e criatividade são dons e/ou aptidões inatas, bem como a noção de que, ao professor, só compete fornecer o treinamento técnico necessário à sua expressão, já que é por meio do exercício do desenho e de outras práticas criativas, associadas à necessária informação complementar, que se consegue estimular e/ou potenciar, nos alunos, as suas capacidades, motivações e aptidões. É necessário aprender, saber e conhecer, mas não menos importante é experimentar, descobrir, criar e sentir.

A educação e formação artística faz-se por preparação técnica e por preparação intelectual. Não se resume ao objeto artístico em si. Este é o veículo e a confirmação do processo criativo que subjaz um conjunto de informação, sensibilização, capacidade crítica e conhecimento que as práticas artísticas implicam.

O ensino e a formação artística especializada não pode ser estática. Os alunos reagem negativamente quando, em vez de os introduzir no discurso, sobre os vários aspetos do mundo, nos alongamos na formação clássica, com planos fechados e antiquados. O ensino é dinâmico e, portanto, tem de responder constantemente às mudanças que se vão operando e que surgem, tantas vezes, em resultado do próprio processo que se inicia.

<sup>2</sup> Educação pela arte, artes na educação e ensino artístico são de natureza, âmbito e objetivos distintos, embora todos fazendo parte de algo mais lato, que é a Educação Artística” (SOUSA, 2003: 97)

Sendo certo que, na atualidade, não podemos ignorar a importância que é dada à educação **para** determinado desempenho profissional, não podemos igualmente ignorar que esse mesmo desempenho será tanto melhor, quanto mais desenvolvidas estiverem as capacidades e competências transversais: *pensar, refletir, associar, empreender, criar, inovar, arriscar, experimentar, fazer, aplicar, mobilizar*. É por isso que, neste processo de revisão do seu projeto educativo, o IAI vislumbra concretizar ações que evocam dois caminhos diferentes, mas profundamente complementares - *a educação e a formação*. Estamos perante novos, velhos e/ou outros desafios, aos quais o IAI pode e quer continuar a apresentar-se como um caminho, uma possibilidade, uma alternativa.

Reunindo a experiência destes 23 anos do IAI dedicada ao ensino artístico especializado perpetuamos na nossa filosofia princípios de liberdade, igualdade e solidariedade bem patentes na letra do nosso Hino, pelo que a criação e manutenção do IAI é disso mesmo exemplo.

Finalizando, a filosofia do IAI focaliza-se na apresentação de um projeto educativo assente em valores transversais à essência e vivência humana, exhibe-os na qualidade de motores para o desenvolvimento harmonioso do indivíduo e circunscreve a sua prática educativa ao potencial da Educação Artística, seja sob o ponto de vista da especialização formativa e/ou profissional no campo das artes, ou na evocação destas, nas diferentes dinâmicas do quotidiano e, mormente, nas práticas educativas.

## CARACTERIZAÇÃO DO IAI

### A Comunidade educativa

A população estudantil é composta, anualmente, entre 180 a 200 alunos, que frequentam 10º, 11º e 12º anos; destes, cerca de 15% frequentam a tipologia de cursos de educação e formação.

A maioria dos nossos alunos residem no concelho de Vila Nova de Gaia sendo que os restantes os restantes habitam em concelhos limítrofes destacando-se, nestes casos diversidade.

No que se refere às idades, a média situa-se entre os 14 e os 18 anos, não obstante de se identificar um nº significativo de alunos que ingressam com uma idade superior à prevista, tendo por base o desenvolvimento de um percurso escolar.

A sua proveniência sócio-económica é muito heterogénea, a percentagem revela que a maioria dos pais se encontra-se a trabalhar, não obstante de haver um número muito significativo de elementos que não fornecem informação. Por outro lado e, no que se refere às atividades profissionais exercidas, verifica-se igualmente muito diversidade, quer nas áreas quer nos cargos o que também se manifesta nas habilitações escolares e/ou graus que detêm.

Os alunos que chegam ao IAI vêm maioritariamente porque outros alunos e/ou familiares recomendaram. Procuram no IAI um ensino ligado ao campo das artes, assim como uma escola de proximidade e de dimensão pequena.

O corpo docente do IAI possui habilitação própria para a docência, sendo maioritariamente, profissionalizado. Ainda no que respeita à formação e qualificação do corpo docente, é importante salientar que há professores com mestrado profissionalizante na área e/ou com outros mestrados ou doutoramentos.

Regista-se também que alguns docentes têm contacto com a realidade profissional e empresarial associada aos cursos em que lecionam o que portanto é uma mais-valia para o processo educativo e formativo.

De facto, aliando os dados relativos à experiência profissional e pedagógica com os indicadores de formação contínua especializada, podemos aferir que o corpo docente do Instituto é altamente qualificado.

Há também docentes com formação e, educação especial.

O corpo docente é constituído, em média, por 30 elementos, o que é condizente com a dimensão do Instituto; sendo também de destacar a estabilidade/continuidade, designadamente dos docentes internos da instituição, que também potencia a consolidação da equipa e do projeto educativo do Instituto.

No que se refere ao corpo não docente do IAI tem um diretor administrativo, com frequência de ensino superior; uma psicóloga; uma funcionária administrativa também com habilitação superior; e, uma funcionária de limpeza.



Os serviços administrativos ajustam-se à dinâmica e dimensão do Instituto, sem contudo decurar a necessidade de alargamento dos mesmos em função de novas realidades que se venham a implementar, no âmbito deste projeto.

***Nota: anualmente é efetuada uma caracterização da comunidade educativa que apresenta e especifica um conjunto de dados, de natureza específica .***

### **Os espaços, instalações e equipamentos do IAI**

O Instituto possui instalações modernas e totalmente adequadas ao processo educativo e formativo. Constituído por dois pisos: no primeiro localizam-se as sete salas de formação teórica, as cinco salas de formação teórico-prática, os gabinetes do Diretor, do SPO, dos professores e dos coordenadores, a secretaria/reprografia, arquivos, sanitários para alunos, pessoal administrativo e auxiliar e professores (masculino e feminino). No segundo piso, localizam-se os serviços de apoio e espaços de lazer como sejam: bar/refeitório, cozinha, dispensas, sanitário e balneário para pessoal, sanitários e balneários para alunos (masculino e feminino), sanitário e balneário para professor de educação física, auditório e biblioteca.

Ambos assentam num amplo espaço de passagem e convivialidade, destacando-se a luminosidade do espaço, os bons acessos para as zonas exteriores envolventes, bem como os espaços verdes e de lazer, tanto ao nível do primeiro como do segundo piso.

As instalações são dotadas de meios de acesso para pessoas portadoras de deficiência e dos necessários equipamentos de segurança.

Destaca-se das instalações, equipamentos e recursos do IAI que todas as salas estão dotadas dos equipamentos necessários; são expostas a luz natural; os espaços de sociabilidade são cuidados e agradáveis; a biblioteca reveste-se de um espaço favorável e privilegiado para a prática do estudo, pesquisa e contacto com o saber; sendo já extenso o volume de obras existentes mormente focados na arte e cultura.



Instituto das Artes e da Imagem  
PISO 0

1. Atrio
2. Casas de Banho
3. Secretária
4. Sala de Desenho
5. Oficina de Video e Som
6. Estudio de Fotografia
7. Oficina de Informática
8. Arrumos
9. Sala de Aula
10. Laboratório
11. Oficina de Restauro
12. Gabinete de Psicologia
13. Sala de Professores
14. Sala de Coordenadores
15. Sala de Reuniões
16. Direção



Instituto das Artes e da Imagem  
PISO -1

17. Arrumos
18. Sala Polivalente
19. Balneários Feminino
20. Balneários Masculino
21. Balneários Professor
22. Biblioteca
23. Sala Catalogador
24. Bar
25. Cozinha
26. Sala de Convívio

Imagem nº III- Planta do IAI

## OFERTA EDUCATIVA E FORMATIVA

Atualmente a **oferta educativa e formativa do IAI** centra-se em três cursos de **ensino artístico especializado**, com planos curriculares próprios sendo eles:

- Desenho de Arquitetura
- Imagem Interativa
- Conservação e Restauro do Património

Dois cursos na tipologia de **ensino profissional**:

- Técnico de Design- Design de Equipamento
- Técnico de Comunicação e Serviço Digital

Um curso na **tipologia de educação e formação**: Operador de fotografia, tipo II.

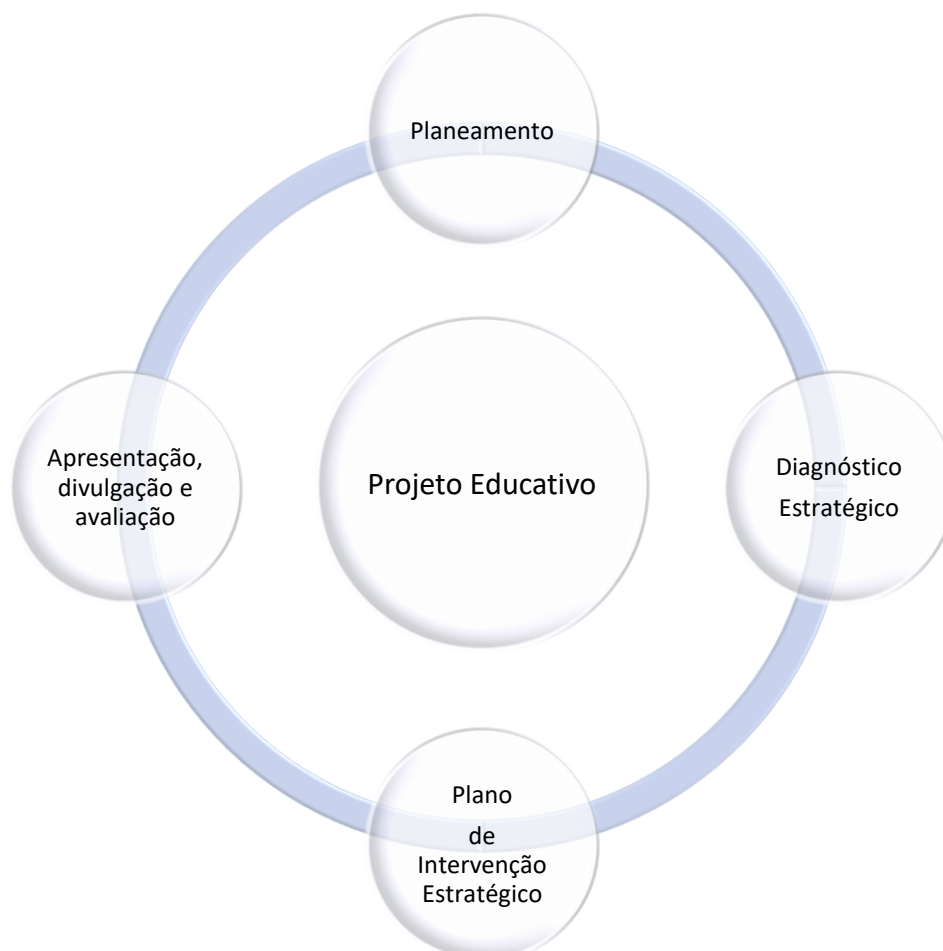
Considerando a especificidade formativa e filosofia do Instituto, todos os cursos se enquadram no campo das artes visuais e audiovisuais, designadamente nas seguintes famílias profissionais:

- 213. Audiovisuais e Produção dos Media
- 214. Design
- 581. Arquitetura e Urbanismo
- 215. Artesanato
- 341 Comércio

### Contextualização Metodológica

O processo de revisão do projeto educativo resulta dos resultados de avaliação que se vão recolhendo, sistematizando e sobre os quais vamos refletindo por forma a melhorarmos as nossas práticas. Concomitantemente a delimitação das linhas de intervenção para os próximos 4 anos letivos, vincula uma aposta clara do reforço de algumas performances, potenciando-se assim os resultados, bem como uma melhoria assente na internacionalização e na diversificação das práticas.

O processo de execução do projeto educativo explicita-se no seguinte esquema:



**Imagem nº IV** – Esquema metodológico do processo de revisão do projeto educativo.



### Análise SWOT

Mantemos o procedimento de identificar os pontos fortes e fracos, até por forma a dar continuidade aos processos que se foram consolidando. Assim, apresentamos a **análise SWOT** que sistematiza as linhas consideradas para a definição da nossa intervenção, por um lado e, por outro, orienta as nossas estratégias para as reforçar ou contornar.



**Análise SWOT do IAI**

Oportunidades	Ameaças
<ul style="list-style-type: none"> <li>• Especificidade formativa e educativa</li> <li>• Qualidade técnico-profissional dos alunos no final do percurso, patente nos bons desempenhos no ensino superior e /ou intregração no mercado de trabalho</li> <li>• Parceria com entidades que potencial o posseguimento de estudo de nível superior na Europa</li> <li>• Reconhecimento institucional, designadamente por meio dos prémio arrecadados, anulamente, a nível nacional</li> <li>• Entidades solitam ao IAI o desenvolvimento de trabalhos e projetos concretos e de exibição pública, o que permite a aplicação de aprendizagens e competências e sustenta o reconhecimento de que é alvo.</li> <li>• Proximidade centros urbanos</li> <li>• Inserido na zona histórica</li> <li>• Rede de transportes</li> <li>• Reconhecimento institucional</li> <li>• Diversidade de entidades e/ou instituições parceiras</li> <li>• Rentalização de programas nacionais e/ou europeus para o desenvolvimento de estágios e/ou diversificação das ações do IAI</li> <li>• Potencial crescente de experiências e paradigmas que evocam a necessidade de metodologias de ensino mais personalizadas, orientadas e práticas.</li> </ul>	<ul style="list-style-type: none"> <li>• Deficiente modelo de orientação vocacional e profissional promovido pelas escolas</li> <li>• Fechamento das Escola e Agrupamentos de escola à divulgação da especificidade formativa do Instituto</li> <li>• Indisponibilidade de um número significativo de Escolas e Agrupamentos de escolas para articular com o Instituto um processo eficaz e eficiente de orientação vocacional e profissional de alunos que estejam motivados ou mobilizados para as artes em geral e para as artes visuais e audiovisuais em particular.</li> <li>• Estereótipo colocado ao ensino privado assente no pressuposto de que não presta serviço público de educação</li> <li>• Diversidade da oferta educativa e formativa, nomeadamente no âmbito do ensino profissional</li> <li>• Existência de Cursos profisionais que se apresentam como similares aos cursos do Instituto</li> <li>• Concorrência desleal e pouco saudável no setor da educação</li> <li>• Falta de concertação e racionalização (cooperação entre os operadores) da rede concelhia para a educação</li> <li>• Regime de finacimento dos cursos profissionais, no que respeita a subsidido de transporte e alimentação, é mais atrativo e funciona, muitas vezes, como fator decisivo na escolha dos jovens e famílias, mais do que a orientação vocacional, especificidade ou qualidade educativa e formativa</li> <li>• O agravamento da situação socioeconómica das famílias dos alunos condiciona ou impede o prosseguimento e/ou conclusão de percursos escolares por falta de apoios, nomeadamente no que respeita aos transportes e alimentação, no caso dos curso de EAE</li> <li>• Verba insuficiente atribuída pelo Ministério da Educação para uma Escola Artística</li> <li>• Incerteza quanto ao regime de financiamento do Ministério da Educação para o EAE</li> <li>• Diminuição da taxa de natalidade</li> </ul>



- Fragilidades inerentes ao processo de contratação profissional (desempenho, tipos de contrato...)
- Crise económica e financeira
- Fragilidade das expectativas e motivações dos jovens
- Pouca informação ao nível das escolas de ensino básico sobre o ensino artístico especializado e suas saídas profissionais
- Falta de preparação e sensibilização no ensino básico para as artes em geral e para o restauro e preservação do património em particular
- Aumento da indisciplina e insucesso nas Escolas em resultado do pouco reconhecimento do valor da educação e da escola
- Aumento dos problemas de falta de assiduidade em resultado do pouco reconhecimento do valor da educação e da escola

#### Pontos Fortes

#### Pontos Fracos

- Uma das 3 escolas a nível nacional de ensino artístico especialização nas artes visuais e audiovisuais e a única no concelho de Vila Nova de Gaia
- Única escola de ensino artístico especializado privada
- Escola com 28 anos de experiência educativa, formativa e pedagógica
- Taxas de sucesso e conclusão dos percursos;
- Alunos que prosseguem estudos de nível superior
- Aluno que prosseguem estudo de nível superior na europa
- Posicionamento profissional de muitos exaluno que iniciaram a sua formação especializada no IAI
- Qualidade técnico-profissional dos alunos no final do percurso, patente nos bons desempenhos no ensino superior e /ou integração no mercado de trabalho
- Reconhecimento institucional, designadamente por meio dos prémio arrecadados, anulamente, a nível nacional
- Realização de estágios em contexto real de empresa e em empresas da área de especialização
- Apoio pedagógico personalizado e de proximidade dado aos alunos
- Especificidade formativa e educativa

- Apesar dos múltiplos projetos desenvolvidos, nem sempre ao IAI tem sabido tirar proveito para promover a sua divulgação e imagem
- Falta de publicidade e projeção capaz de revelar o potencial do IAI e apresenta-lo como um estabelecimento de ensino diferenciado e de elevada qualidade
- Falta de conhecimento da existência do IAI apesar dos seus 28anos de existência
- Oferta educativa e formativa diminuta/reduzida
- Carga horária excessiva dos cursos o que implica pouco tempo para atividades complementares
- Falta de financiamento para estabelecer uma ação escolar social para alunos mais carenciados
- Formação contínua do pessoal docente e não docente
- Falta de assiduidade e falta de expetativas apresentadas por alguns alunos
- Pouca otimização das instalações e da capacidade técnica do Instituto
- Aumento do número de alunos que, tendo atingido a maior idade abandona o percurso para ingressar no mercado de trabalho



- Exigência, acompanhamento aos alunos e ensino experimental e prático
- Dimensão humana do IAI/ensino de proximidade
- Equipamentos especializados
- Instalações adequadas, renovadas e potenciadoras de um bom ambiente escolar e social
- Bom ambiente escolar
- Escola com dimensão pequena, o que favorece o bom relacionamento e o controlo
- Parcerias estabelecidas com base no reconhecimento
- Disponibilidade, iniciativa e dinamismo do corpo docente
- Corpo docente altamente qualificado e empenhado
- Primeiros prémios em concursos nacionais de produtos multimédia
- Índice de satisfação de alunos e pais
- Reconhecimento da qualidade pelos alunos e pais
- Aproximação dos pais à Escola
- Preocupação com o aluno enquanto aluno e pessoa
- Serviço de Psicologia e Orientação
- Atividade extracurricular, atividades de apoio educativo e outras atividades pedagógicas e formativas complementares de apoio ao estudo para os alunos em geral e, os alunos com necessidades educativas especiais em particular

Imagem nº VI – Grelha da análise SWOT

## Plano Estratégico de intervenção

### Objetivos estratégicos

1. Promover o desenvolvimento integral do indivíduo por meio do ensino da arte, do ensino pela arte e da educação artística;
2. Dinamizar percursos educativos e formativos de excelência e referência no campo do ensino artístico especializado;
3. Dinamizar percursos educativos e formativos de tipologias profissionalizantes que se foquem nas artes, na produção cultural por meio das artes, na criação de sinergias promotoras de emprego, na dinamização do turismo rentabilizando as artes, entre outros.
4. Criar, transmitir e difundir a arte, cultura, ciência e tecnologia por meio do conhecimento científico, da descoberta experimental e desenvolvimento de saberes;
5. Criar, implementar e difundir iniciativas artísticas e educativas inovadoras, de relevância e de qualidade;
6. Transferir e valorizar o conhecimento, a criatividade e a criação artística;
7. Impulsionar e criar espaços de aprendizagem livre, autónomos, críticos e criativos ancorados em valores como a liberdade, igualdade e solidariedade;
8. Fomentar o desenvolvimento da pessoa humana assente em princípios e valores humanistas, em que a liberdade e a pluralidade de pensamento emergem do respeito, aceitação da diferença, ética e igualdade de oportunidades;
9. Promover a experimentação, descoberta e criação como elementos que sustentam o desenvolvimento da dimensão humana numa abertura e a relação contante com o mundo;
10. Contribuir para a dinamização e difusão artística e cultural da comunidade em que se inscreve;
11. Desenvolver parcerias que estimulem e potenciem as sinergias existentes e criadas, reforcem os percursos e programas de estudos e promovam a empregabilidade;
12. Prestar serviços de educação, ensino, formação e investigação de especificidade e assentes em metodologias personalizadas.

### Plano Estratégico de Intervenção

O plano estratégico de intervenção que seguidamente se apresenta sistematiza as **quatro linhas/eixos prioritários de intervenção** do Instituto para os próximos 4 anos e que dão continuidade ao projeto anterior. A saber:

1. **Promoção de oferta educativa e formativa no campo das artes;**
2. **Promoção do sucesso educativo e formativo;**
3. **Promoção da comunidade educativa: arte, cidadania, voluntariado, empreendedorismo, profissionalidade, saúde, segurança, desporto, cultura, lazer;**
4. **Promoção e divulgação do IAI**

O nosso plano estratégico visa a) *diversificar iniciativas*, de forma a difundir e divulgar o Instituto; b) *rentabilizar parcerias e experiências* adquiridas; c) *otimizar as excelentes instalações e condições logísticas e didáticas* que possui; d) *potenciar a sua localização privilegiada* tendo em conta o impulso atual do turismo na região, mas assente (sempre) da dialética – turismo arte (educação artística); *dinamizar da equipa de profissionais*, nomeadamente do corpo docente, altamente especializado e dedicado; *ampliação das tipologias de intervenção educativa e formativa*.





Eixos de intervenção	Áreas de Melhoria	Objetivos Estratégicos do PE	Objetivos Plano desenvolvimento Erasmus +	Atividades	Indicadores	Metas	Avaliação	Periodicidade	Disseminação
<p><b>1</b></p> <p>Promoção de oferta educativa e formativa no campo das artes</p>	(AM1) Resultados de aprendizagem	13. Promover o desenvolvimento integral do individuo por meio do ensino da arte, do ensino pela arte e da educação artística;	Participar anualmente em, pelo menos dois programas de mobilidade para fins de aprendizagem, de curta duração	A. Oficinas, seminários e/ou workshops temáticos e experimentais	Nº de novos alunos inscritos	Concretizar 10 mobilidades de alunos por ano letivo;	Questionários	Trimestral Anual	Redes sociais Página web Rádio e IAI TIV Imprensa local Sessões de partilha Newsletter
	(AM2) Qualificação dos recursos humanos			14. Dinamizar percursos educativos e formativos de excelência e referência no campo do ensino artístico especializado;	Desenvolver enquanto organização de acolhimento pelo menos um programa na vigência do PDE	B. Semanas e/ou férias temáticas			
	(AM3) Otimização do trabalho, especificidades do IAI	15. Dinamizar percursos educativos e formativos de tipologias profissionalizantes que se foquem nas artes, na produção cultural por meio das artes, na criação de sinergias promotoras de emprego, na dinamização do turismo	Melhorar a integração e enquadramento das competências digitais nas práticas pedagógicas e formativas	C. Promoção de projetos e/ou concursos	Satisfação dos alunos professores e encarregados de educação	Mobilizar à participação de professores em programas e mobilidade, pelo menos 6	Diagnóstico de necessidade expectativas		
	(AM4) Mudança das estratégias de trabalho e avaliação pedagógica		Participar em programas de job shadowing pelo menos dois, na vigência do PDE	D. Atividades junto dos Agrupamentos de Escolas e de Escolas não agrupadas do 3ºciclo	Satisfação dos stakeholders		Grelhas de sistematização		
<p><b>2</b></p> <p>Promoção do sucesso educativo e formativo</p>				E. Contactos institucionais com: agrupamentos de escolas e escolas não agrupadas, entidades, empresas, entre outros	Nº de parceiros	Concretizar x mobilidades de job shadowing em 4 anos	Relatórios de Acompanhamento e desenvolvimento	Cf. Cronograma de operativo	
<p><b>3</b></p> <p>Promoção da comunidade educativa</p>				F. Programa de divulgação, seleção e encaminhamento de novos alunos	Nº de produtos, suportes, ferramentas digitais criadas	Desenvolver anualmente pelo menos 10 atividades no âmbito do programa de educação para a cidadania	Portefólio		
<p><b>4</b></p> <p>Promoção e divulgação do IAI</p>				G. Participação em concursos, projetos nacionais e de intercâmbios	Integração das redes Epale , eTwinning, Europass, Eures		Diários de viagens		
				H. Feiras e/ou outras iniciativas de divulgação	Nº de iniciativas de intercâmbio/(presencial ou virtual)	Desenvolver anualmente pelo menos 10 atividades no âmbito do programa de educação para a cidadania	Discos partilhados		
				I. Espaço de apoio ao estudo e atividades de enriquecimento educativo e artístico			Vídeos		
				J. Candidatura a ofertas de educação			Exposições fotográficas		
							Desenhos: diário gráfico		
							Sessões de partilha		



		<p>rentabilizando as artes, entre outros.</p> <p>16. Criar, transmitir e difundir a arte, cultura, ciência e tecnologia por meio do conhecimento científico, da descoberta experimental e desenvolvimento de saberes;</p> <p>17. Criar, implementar e difundir iniciativas artísticas e educativas inovadoras, de relevância e de qualidade;</p> <p>18. Transferir e valorizar o conhecimento, a criatividade e a criação artística;</p> <p>19. Impulsionar e criar espaços de aprendizagem livre, autônomos, críticos e criativos ancorados em valores como a liberdade, igualdade e solidariedade;</p>		<p>e formação de adultos</p> <p>K. Reforço na aposta dos cursos de EAE do IAI</p> <p>L. Candidatura a ofertas de nível básico e secundário de natureza profissionalizante</p> <p>M. Propostas e/ou respostas educativas e formativas</p> <p>N. Campos de Férias em regime de intercâmbio</p> <p>O. Apresentação de candidaturas no âmbito do Programa Erasmus +</p> <p>P. Atividades e projetos com entidades e de interesse para a comunidade</p> <p>A. Aulas experimentais e práticas, designadamente nas disciplinas da componente artística, tecnológica e/ou vocacional;</p> <p>B. Apoio educativo, estratégias de recuperação, aulas de apoio e/ou reforço de aprendizagens,</p> <p>C. Aulas de apoio para preparação dos exames nacionais e/ou provas finais;</p> <p>D. Planos de acompanhamento individualizado;</p>		<p>Desenvolver anualmente pelo menos 10 atividades no âmbito do programa de educação para a cidadania</p> <p>Aumentar o nº de parceiros nacionais e internacionais, em pelo menos 4 2 novas parcerias anuais respetivamente</p> <p>Aumentar a notoriedade junto dos stakeholders das parcerias, protocolos e projetos existentes, por meio de uma avaliação anual globalmente positiva</p> <p>Integrar, de forma ativa Fóruns e Redes de Partilha</p> <p>Desenvolver anualmente, pelo menos 3 iniciativas, abertas à</p>			
--	--	--	--	--	--	--	--	--	--



		<p>20. Fomentar o desenvolvimento da pessoa humana assente em princípios e valores humanistas, em que a liberdade e a pluralidade de pensamento emergem do respeito, aceitação da diferença, ética e igualdade de oportunidades;</p> <p>21. Promover a experimentação, descoberta e criação como elementos que sustentam o desenvolvimento da dimensão humana numa abertura e a relação contante com o mundo;</p> <p>22. Contribuir para a dinamização e difusão artística e cultural da comunidade em que se inscreve;</p> <p>23. Desenvolver parcerias que estimulem e potenciem as sinergias existentes</p>		<p>E. Planos de Atividades de Recuperação de Aprendizagens;</p> <p>F. Planos Individuais de estágios e provas finais;</p> <p>G. Seminários de apoio ao desenvolvimento do estágios e Provas Finais</p> <p>H. Atividades curriculares e extracurriculares</p> <p>I. Projetos, concursos e intercâmbios:</p> <p>J. Programa de Orientação vocacional e profissional;</p> <p>K. Acompanhamento psicológico</p> <p>L. Diversificação das estratégias e metodologias de trabalho e avaliação em sala de aula;</p> <p>M. Materiais e/ou Instrumentos pedagógicos (concebidos);</p> <p>N. Desenvolvimento de projetos e intervenções na comunidade tendo por base as aprendizagens adquiridas em contexto de sala de aula.</p> <p>A. Sessões com personalidades</p> <p>B. Storytelling</p> <p>C. Programa de educação para a saúde</p> <p>D. Clube de Ar livre</p>		<p>comunidade, de programas de educação artística</p> <p>Aumentar para 92% a taxa de satisfação Entidades Acolhimento de FCT</p> <p>Aumentar para 80% a taxa de satisfação Entidades empregadoras Aumentar para 75% a satisfação dos alunos</p> <p>Atingir 100% de alunos com aproveitamento em cada ano letivo</p> <p>Estabilizar em ou abaixo 10% a taxa de desistência</p>			
--	--	--	--	---	--	---	--	--	--



		<p>e criadas, reforcem os percursos e programas de estudos e promovam a empregabilidade;</p> <p>24. Prestar serviços de educação, ensino, formação e investigação de especificidade e assentes em metodologias personalizadas.</p>		<p>E. Grupo das Expressões</p> <p>F. Clube das visitas culturais</p> <p>G. Comemoração de dias temáticos e/ou festividades</p> <p>H. Programa de orientação profissional e vocacional</p> <p>I. Instrumentos de avaliação e regulação</p> <p>J. Exercícios e simulacros de segurança</p> <p>K. Participação em projetos e concursos temáticos</p> <p>L. Participar nas redes Erasmus +</p> <p>M. Serviços socioeducativos e artísticos</p> <p>N. Espaço de apoio ao estudo e atividades de enriquecimento educativo e artístico</p> <p>O. Feiras e/ou outras iniciativas de divulgação</p> <p>P. Folhetos, cartazes e/ou outdoors</p> <p>Q. Parcerias e outros contactos institucionais</p> <p>R. Exposição de trabalhos</p> <p>S. Publicação de resultados, indicadores de sucesso designadamente prémios ganhos</p>					
--	--	--	--	---	--	--	--	--	--



					<p>T. Desenvolvimento de trabalhos e projetos para empresas, entidades e/ou serviços</p> <p>U. Participação em projetos nacionais e de intercâmbio</p> <p>V. Atividades junto dos Agrupamentos de Escolas e de Escola não agrupadas do 3ºciclo</p> <p>W. Envio de informação para a Imprensa</p> <p>X. Dinamização da Página da internet e redes sociais</p>					
--	--	--	--	--	--	--	--	--	--	--

## Avaliação e divulgação do projeto educativo

### 5.1. Avaliação

As práticas educativas são avaliadas regularmente. Tendo por base o processo de certificação da qualidade EQAVET procuramos melhorar os procedimentos de recolha e, sobretudo de análise, tratamento e sistematização, tendo em conta o ciclo da qualidade. No grelha que se segue identificamos os instrumentos utilizados sendo importante acautelar que, anualmente, criamos um cronograma operativo que identifica os anos letivos em análise, nomeia os responsáveis, assim como as amostras.

Instrumentos de avaliação
Inquérito ex alunos
Inquérito entidades empregadoras dos ex-alunos do EAE, CP por triénio ou bienio
Inquérito avaliação atividades e stakeholders externos
Inquérito avaliação da formação pelos alunos finalistas
Inquérito avaliação alunos EAE e CP
Inquérito aos Encarregados de educação
Inquérito Professores satisfação
Inquérito Professores autoavaliação
Inquérito entidades de estágio
Inquérito de Avaliação dos Recursos da Escola pelos alunos
Avaliação das Atividades
Grelha de Indicadores sucesso
Taxas de sucesso trimestrais
Taxa de conclusão
Taxa de desistência
Notas de exame nacional, por comparação nota interna
Assiduidade
Instrumento de avaliação aos alunos abrangidos por MSAEI
Instrumento de avaliação aos EE abrangidos por MSAEI
Relatório de apoio Tutorial
Grelha de supervisão do cumprimento dos planos de atividades turma
Grelha de supervisão do cumprimento do plano anual de atividades
Relatórios de coordenação
Avaliação de Desempenho pessoal docente

**Imagem nº VII**– Grelha síntese com instrumentos de avaliação

### 5.2. Divulgação

O Instituto das Artes e da Imagem aposta fortemente na divulgação do seu projeto, dinâmica e identidade. Tal como definido “Este processo de comunicação permite estabelecer contactos, partilhar informações e trocar conhecimentos; (...) é essencial ao desenvolvimento de um quadro de referência comum com vista à promoção e consolidação da sua identidade enquanto organização autónoma”. (AZEVEDO, 2011:77) .

Em linha identificamos na tabela que se segue os meios de divulgação interna e externa do projeto educativo da Instituto.

Plano de Divulgação/Comunicação	
Divulgação/Comunicação Interna	Divulgação/Comunicação externa
Sessão de apresentação do projeto educativo	Página/sítio do Instituto
IAI TV	<b>Facebook, Instagram</b>
RádioIAI	Imprensa local
Distribuição de exemplares	Publicidade: distribuição de folhetos, brochuras, cartazes, <i>outdoors</i>
Ofícios	Organização de eventos ou atividades com projeção junto da comunidade
Ordens de serviço	Protocolos e pareceres institucionais
Plano anual de atividades	Contactos institucionais (ofícios, telefonemas, emails)
Relatórios de atividades	desenvolvidos para apresentação do projeto e filosofia do IAI
Reuniões	Participação em reuniões e/ou sessões de apresentação de oferta educativa e formativa
Afixação de cartazes	
Disponibilização de folhetos ou brochuras	
Vídeo de atividades	
Registos fotográficos	
Mostras de trabalho	
Facebook, Instagram	
Plafatorma Classroom e Discos partilhados (Drive)	

Imagem nº VIII – Grelha síntese com instrumentos de divulgação

## 6. Bibliografia

- AZEVEDO, Joaquim (2011), *Liberdade e Política Pública de Educação: ensaio sobre um novo compromisso social pela educação*, edições Fundação Manuel Leão, Vila Nova de Gaia;
- AZEVEDO (COORD.) (2011), *Projetos Educativos: Elaboração, Monitorização e Avaliação - Guião de apoio*, Edições Agência Nacional para a qualificação, I.P., Lisboa;
- CARVALHO, Angelina & DIOGO, Fernando (2001), *Projecto Educativo* (4ªedição), edições Afrontamento, Porto;
- CARNEIRO, Roberto (2003), *Fundamentos da Educação e da Aprendizagem -21 ensaios para o século 21* (2ªedição), edições Fundação Manuel Leão, Vila Nova de Gaia;
- FERNANDES, Susana *et. al* (2013), *Estudantes à saída do ensino secundário – 2011-2012*, edições da DGEEC – Direção-geral de Estatísticas de Educação e Ciência, OTES – Observatório de Trajectos dos Estudantes do Ensino Secundário;
- HÉRBET, Michell Lessard *et.al.*, (1996) *Investigação qualitativa Fundamentos e Práticas*, Edições Instituto Piaget;
- SOUSA, Alberto B. (2003), *Educação pela Arte e Artes na Educação – 1º volume Bases Psicopedagógicas*, Edições Instituto Piaget, Lisboa;
- READ, Herbert (2007), *Educação pela Arte*, Edições 70 Lda, Coimbra;

## Webgrafia

- <http://www.iefp.pt/estatisticas>
- <http://www.ine.pt>
- <http://www.pordata.pt>
- <http://www.cm-gaia.pt/>
- <http://www.dgeec.mec.pt>

## Outras Fontes

- Regulamento Interno do Instituto das Artes e da Imagem;

Aprovado no conselho pedagógico de 11 de outubro de 2023 e homologado pelo Diretor